

Chaque mois, nous décortiquons une tendance forte du canton de Neuchâtel à partir de données récoltées par la Haute Ecole de gestion Arc, notre partenaire.

# Où vont les Neuchâtelois qui quittent le canton?

Les Neuchâteloises et Neuchâtelois de naissance sont plus mobiles que les autres Romands. Dans quels cantons partent-ils? Dans quelles proportions? Et pourquoi? Retrouvez nos cartes exclusives, l'interview du spécialiste Nicolas Babey, ainsi qu'un témoignage d'une famille d'origine neuchâteloise qui s'est installée de l'autre côté du lac.

PAR ERIC.LECLUYSE@ARCINFO.CH ET NICOLAS.WILLEMIN@ARCINFO.CH

## NOS QUESTIONS À...

### NICOLAS BABEY

Professeur à la Haute Ecole de gestion Arc

## «Les Neuchâtelois ne s'envolent pas très loin»

### Les personnes nées dans le canton de Neuchâtel sont-elles particulièrement mobiles par rapport à d'autres cantons?

Effectivement, les Neuchâtelois sont des migrants. Seulement 63% des personnes nées dans ce canton y séjournent encore aujourd'hui. C'est le taux le plus bas de Suisse romande. Comparativement, un canton comme celui du Valais parvient à ancrer plus de 80% de ses ressortissants. C'est le taux le plus haut de Suisse romande.

### Quel est le profil type des personnes nées dans le canton de Neuchâtel qui s'installent dans un autre canton?

La mobilité croît avec le capital scolaire. Ainsi, les personnes diplômées d'une université ou d'une haute école sont les plus mobiles. Ce phénomène s'observe dans tous les cantons. En revanche, cette mobilité des personnes les plus formées est particulièrement intense à Neuchâtel. Le canton n'en retient que 50%, tandis que le Valais en garde 66%, alors qu'il n'a pas d'université. Les personnes détentrices d'un CFC sont certes plus nombreuses à quitter le canton que les universitaires en valeur absolue. Mais elles sont en réalité moins mobiles: s'il y en a tant, c'est parce qu'il y a deux fois plus de personnes avec un CFC que de diplômés de l'université.

### Pour quelles raisons quittent-elles le canton de Neuchâtel?

«L'accès à la propriété semble être un moteur important du développement démographique et de l'ancrage des ménages, ce qui s'observe en Valais.»

NICOLAS BABEY  
PROFESSEUR À LA HAUTE ÉCOLE DE GESTION ARC



JULIE BABEY

Depuis 20 ans, nous avons réalisé de nombreuses études en Suisse romande pour identifier les principales causes de la mobilité des ménages. Partout, ce sont les mêmes motivations qui poussent à la migration intercantonale: d'abord le job, puis Cupidon et ensuite l'accès à la propriété.

### Les Neuchâtelois changent donc de canton pour devenir propriétaires? C'est difficile dans leur propre canton?

Le taux de propriétaires n'est que de 30% dans le canton de Neuchâtel, alors que la moyenne suisse est à 36%. L'accès à la propriété semble être un moteur important du développement démographique et de l'ancrage des ménages, ce qui s'observe en Valais.

En effet, le Valais se caractérise par l'un des plus hauts taux de propriétaires de Suisse: 54% des Valaisans possèdent leur logement, tandis que sa population a pratiquement doublé depuis 60 ans. En fait, le job, l'amour et la maison, c'est aussi le tiercé gagnant pour attacher durablement les gens à leur canton!

### La fiscalité doit également jouer un rôle, non?

La fiscalité joue un rôle marginal dans les mouvements intercantonaux. Par contre, la proximité de services publics (écoles, crèches, hôpitaux, gare...) et privés (commerces,

cafés...) joue un rôle clé à l'échelle régionale ou intercommunale, voire à l'échelle de quartiers. Il en va de même avec la beauté des paysages urbains ou naturels, le calme, le climat ou la qualité des liens sociaux.

### Les jeunes sont-ils nombreux à partir, notamment pour les études?

Nous ne disposons hélas pas de données suffisamment fiables pour répondre à cette question. En effet, une personne suivant des études à Genève ou à Lausanne peut très bien avoir maintenu ses papiers dans le canton de Neuchâtel. Cependant, c'est d'abord dans les villes importantes que les personnes possédant un titre d'une haute école trouvent un job.

### Et les retraités sont-ils nombreux à s'installer dans un autre canton?

On retrouve le plus grand nombre de retraités là où vont le plus grand nombre de Neuchâtelois. Par contre, ils sont surreprésentés dans certains cantons. Par exemple le Valais et le canton de Genève, où la communauté neuchâteloise se compose de plus de 40% de retraités. 2786 personnes nées dans le canton de Neuchâtel vivent aujourd'hui en Valais. Pourtant, seulement 1000 Valaisiens vivent dans le canton de Neuchâtel, alors que le Valais compte deux fois plus d'habitants que Neuchâtel. La balance est déséquilibrée.

### Les Neuchâtelois partent plutôt où?

On constate que s'ils sont des migrants, ils ne s'envolent pas très loin.

Ils se déplacent prioritairement dans le canton de Vaud (plus de 14 000), ensuite dans le canton de Berne (plus de 7000), suivi par le canton de Fribourg (environ 5000).

### Genève et Zurich attirent à eux deux près de 5% des personnes nées à Neuchâtel. Quel est leur profil?

En valeur absolue et relative, ce sont clairement les universitaires qui sont les plus nombreux à partir dans ces deux cantons. Si Genève rassemble un grand nombre de retraités nés à Neuchâtel, les ressortissants neuchâtelois vivant dans le canton de Zurich sont majoritairement actifs (80%), que ce soit pour leur job ou leurs études.

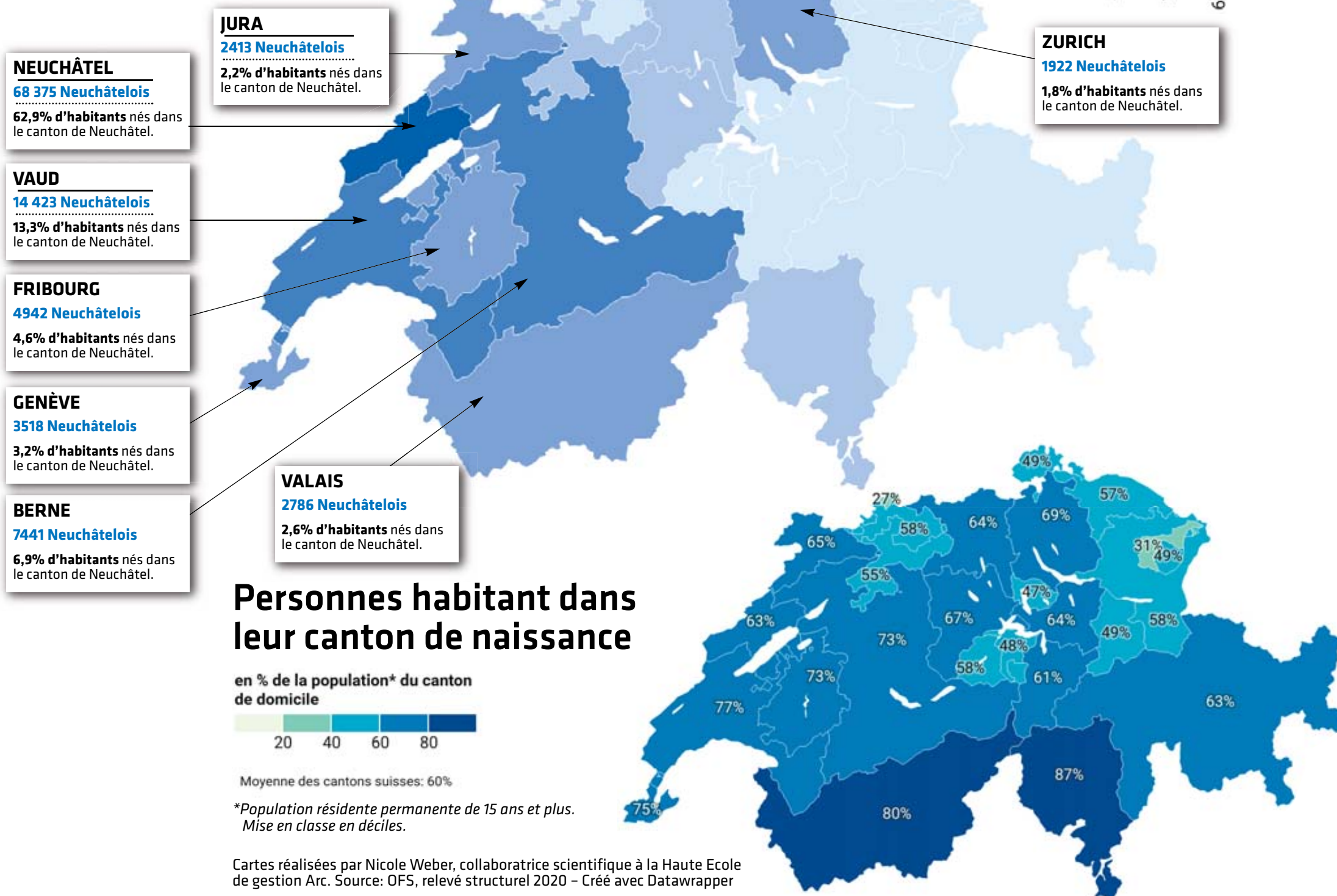
### Les personnes nées dans le canton de Neuchâtel partent ailleurs en Suisse, mais pas seulement: combien vont à l'étranger?

Malheureusement, les données de l'OFS dont nous disposons ne décrivent que la population vivant en Suisse. De nos jours, environ 800 000 personnes de nationalité suisse vivent à l'étranger. Si l'on postule que le comportement des Neuchâtelois à l'égard de l'étranger est représentatif du comportement des Suisses, il faudrait alors ajouter plusieurs milliers de personnes nées dans le canton qui, de nos jours, vivent en Europe ou ailleurs dans le monde. **ELE**

Fin janvier 2023, nous vous proposerons un nouvel épisode de notre série «ArcInfo Data»: Comment se présente l'offre médicale dans le canton de Neuchâtel?

## Localisation des personnes nées dans le canton de Neuchâtel

Mise en classe selon la méthode de Jenks.



# «En 2010, le climat général était assez négatif à Neuchâtel»

Magali et Johann Litzistorf ont décidé en 2010 de quitter le canton de Neuchâtel pour Gampelen, avant d'acheter une maison à Cudrefin. Aujourd'hui, ils ne regrettent pas leur choix.

Dans le grand espace à vivre sous les combles de la maison de Magali et Johann Litzistorf à Cudrefin, la fenêtre de la cuisine offre une magnifique vue sur le lac de Neuchâtel et une partie du Littoral. «Pour bien en profiter, nous n'avons pas mis de rideau», rigole Johann. Sur une poutre, au centre de la pièce, une double horloge synchronisée indique d'un côté Neuchâtel et de l'autre Berne.

La famille Litzistorf se sent bien à Cudrefin où elle s'est installée en 2014. Les deux quadragénaires et leurs enfants de 10 et 8 ans apprécient cet emplacement au carrefour de quatre cantons qui ont compté pour eux. D'origine fribourgeoise, Johann est né dans la cité des Zaehringen mais il est arrivé très jeune du côté de Cortaillod où il a grandi et où il conserve beaucoup d'amis. Mécanicien-électricien de formation, il a fait son ap-

“  
Quand les enfants étaient petits, au niveau des solutions de garde, c'était vraiment l'enfer.”

MAGALI LITZISTORF  
NEUCHÂTELOISE HABITANT À CUDREFIN

prentissage aux transports publics de Neuchâtel avant de travailler dans la robotique chez Sysmelec. Installée à Puits-Godet, cette entreprise a ensuite déménagé à Gals. Johann a rencontré Magali qui venait de Savagnier et le jeune couple a décidé de s'installer à Gampelen en 2010.

#### La famille s'agrandit

«Le climat général était alors assez négatif à Neuchâtel

avec les affaires Garbani, Hainard, les disputes autour de la HE-Arc, les hôpitaux et le Transrun», raconte Magali. «Le loyer était attractif, la situation était centrale et on payait un peu moins d'impôt.» Elle travaille alors à Marin et son futur mari quitte son poste à Gals pour aller travailler à Saint-Blaise puis à Bienne.

En 2014, la famille s'est agrandie d'un petit Gaéтан et se prépare à accueillir Adrien. «Nous avons alors concrétisé un projet commun avec mes parents», poursuit Johann. «Ils ont vendu leur appartement de Cortaillod pour prendre leur retraite en Valais et ils m'ont ainsi aidé à financer l'achat d'une maison à Cudrefin que nous avons retapé ensemble et où ils ont un pied-à-terre.»

Aujourd'hui, Johann travaille à l'école d'ingénieur à Fribourg et Magali a repris son



La famille Litzistorf est arrivée à Cudrefin en 2014. Depuis cette date, la population de la commune est passée de 1400 à 1800 habitants.

ARCHIVES  
DAVID MARCHON

premier métier d'institutrice à La Neuveville. Cudrefin est donc un emplacement idéal. «Mais nous devons absolument avoir deux voitures», reconnaît la maman.

#### Une bonne affaire

«Et quand les enfants étaient petits, au niveau des solutions de garde, c'était vraiment l'enfer. A la naissance

de Gaéтан, nous disposions d'une place en crèche à Crescier mais nous n'avons pas pu l'avoir car une famille qui habitait dans le canton de Neuchâtel était prioritaire. Pour Adrien, depuis Cudrefin, on nous a proposé une place à Avenches. Nous avons dû nous arranger différemment.»

La famille Litzistorf ne re-

grette cependant pas leur choix. «Financièrement, c'est très globalement intéressant et nous avons une surface autour de la maison que nous n'aurions jamais pu avoir sur Neuchâtel», note Johann. «Autour de nous, il y a beaucoup de Neuchâtelois», poursuit Magali. «Mais c'est vrai que nos enfants sont devenus des petits Vaudois.» **NWI**