

Chaque mois, nous décortiquons une tendance forte du canton de Neuchâtel à partir de données récoltées par la Haute Ecole de gestion Arc, notre partenaire.

Etat des lieux des homes du canton de Neuchâtel

Quels sont les cantons qui investissent le plus dans les EMS? Le canton de Neuchâtel est-il bien doté? Découvrez les données exclusives de notre série «ArcInfo Data» et les commentaires de Nicolas Babey, de la Haute Ecole de gestion Arc.

PAR ERIC.LECLUYSE@ARCINFO.CH

→ Dans quel canton vaut-il mieux habiter si l'on envisage, pour soi ou pour un proche, une entrée dans un home? Nous nous sommes penchés sur cette question pour notre nouveau rendez-vous «ArcInfo Data» consacré à ce que l'Office fédéral de la statistique qualifie d'«hébergements médicalisés». Si Neuchâtel est plutôt bien doté, il reste distancé par certains cantons alémaniques. Et si les homes neuchâtelois sont globalement peu chers, leurs résidents y demeurent plus longtemps que la moyenne suisse.

NOS QUESTIONS À...

NICOLAS BABEY

Professeur à la Haute Ecole de gestion Arc

«Plus les homes sont grands, plus ils sont chers»

Le canton de Neuchâtel dispose d'un nombre plutôt élevé de places dans ses homes. Pour quelle raison?

Cette particularité neuchâteloise est probablement le résultat d'un héritage historique.

Le riche passé industriel de Neuchâtel s'est accompagné d'un encadrement médical et social dense par rapport à d'autres cantons.

Le nombre de lits y a toutefois baissé en dix ans alors que les plus de 65 ans sont plus nombreux. Comment l'expliquer?

Ces dernières années, le développement très important de structures de soins à domicile comme Nomad permet de réguler le nombre de personnes en EMS.

Non seulement les soins à domicile répondent aux aspirations des personnes âgées, qui peuvent ainsi rester chez elles le plus longtemps possible, mais ces soins coûtent aussi moins cher à l'Etat.

Le Jura ou le Valais dispose, proportionnellement, de beaucoup moins de places dans les homes. A quoi est-ce dû?

En Suisse, l'accompagnement des personnes âgées repose sur trois «piliers»: les EMS, les soins à domicile et les proches aidants.

Je suppose que les réseaux de solidarité et les structures familiales résistent mieux en Valais et dans le Jura.

Dans ces cantons, l'apport des proches est probablement plus important que dans le canton de Neuchâtel.

Neuchâtel ne propose en revanche

«que» 0,9 emploi par lit. C'est paradoxal, non?

Comparaison n'est pas toujours raison...

Plus la santé d'une ou d'un pensionnaire est dégradée, plus l'accompagnement médical est élevé.

Le nombre d'emplois par lit dépend donc beaucoup de l'état de santé des pensionnaires et du partage des tâches médicales entre les hôpitaux et les institutions spécialisées cantonales.

Il se peut fort bien que cette répartition des tâches soit différente dans d'autres cantons.

Y a-t-il eu un effet Covid dans la fréquentation des homes?

Selon l'Observatoire suisse de la santé (Obsan), le Covid n'a fait que retarder l'entrée en EMS des personnes âgées ne nécessitant que peu de soins. Aujourd'hui, les EMS sont à nouveau pleins.

Les besoins dans les homes et à domicile devraient exploser en 2040. Est-on sûr de ces projections?

L'étude prospective réalisée en 2022 par l'Obsan annonce une augmentation de 52% des personnes de 65 ans et plus, tandis que le nombre des 80 ans et plus va quasiment doubler.

Cette évolution démographique est quasi certaine. Elle débouchera nécessairement sur des besoins supplémentaires considérables auxquels il faudra faire face.

Ces besoins dépendront de l'état de santé des personnes âgées en 2040.



Sans l'aide des proches aidants, en particulier des femmes, c'est tout le système d'accompagnement des personnes âgées qui s'effondrerait."

NICOLAS BABEY
PROFESSEUR À LA HAUTE ECOLE DE GESTION ARC



PHOTO LUCAS VUITEL

En admettant un état de santé équivalent, l'étude de l'Obsan indique que les besoins en EMS augmenteront de 69%, tandis que les besoins en soins à domicile augmenteront de 52%. C'est considérable.

On entre de plus en plus tard en EMS: c'est uniquement parce que la santé des plus âgés s'améliore?

C'est surtout dû au développement d'autres solutions, en premier lieu le développement des soins à domicile. C'est aussi lié à la construction en nombre d'appartements protégés, qui font partie des solutions à développer pour répondre à la demande.

Les homes neuchâtelois sont moins chers que la moyenne suisse. Pour quelle raison?

Selon le Département fédéral de l'économie, c'est un peu la «jungles tarifaire» pour les EMS, ce qui rend les comparaisons intercantionales assez délicates à faire. Il faut préciser que les coûts d'un EMS se répartissent en trois catégories: les soins médicaux, l'assistance et l'hôtellerie.

Les soins sont financés majoritairement par les caisses maladie selon des règles imposées par la loi fédérale.

Ce sont l'assistance et l'hôtellerie qui sont facturées en tant que taxes de séjour aux pensionnaires, et il existe de grandes différences dans ce domaine.

C'est à Genève que les taxes de séjour sont les plus élevées: 227 francs par jour. Neuchâtel s'en sort bien avec 158 francs par jour en

moyenne. La moyenne suisse se situe quant à elle à 171 francs par jour. C'est dans les cantons les plus urbanisés que ces taxes sont les plus élevées.

J'en déduis, donc, que les coûts élevés de l'immobilier en milieu urbain ont tout particulièrement des effets négatifs sur les coûts de l'hôtellerie en EMS. Enfin, plus les établissements sont grands, plus ils sont chers. En termes de coûts, la taille idéale d'un EMS se situe entre 50 et 70 places.

On parle ici des homes, mais arrive-t-on à estimer également l'implication des proches aidants?

Oui, cette estimation a été faite par l'Enquête suisse sur la population active.

En 2016 en Suisse, plus de 300 000 personnes de 15 ans et plus ont fourni bénévolement 80 millions d'heures, ce qui représente une valeur de 3,7 milliards de francs.

Sans l'aide des proches aidants, en particulier des femmes, c'est tout le système d'accompagnement des personnes âgées qui s'effondrerait.

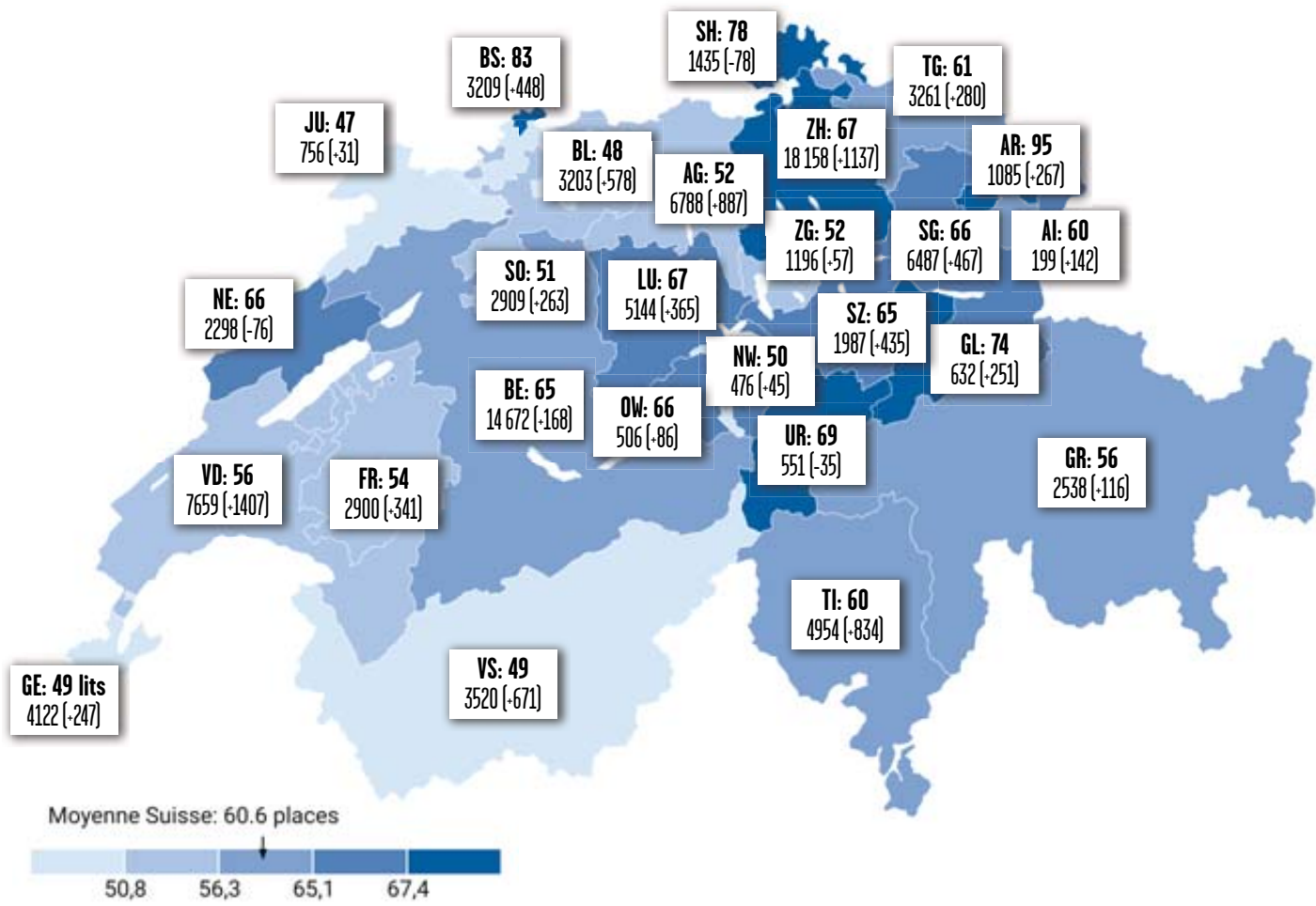
Prochains rendez-vous

Fin mai 2023, nous vous proposerons un nouvel épisode de notre série «ArcInfo Data» concernant le poids économique de la culture et son évolution dans le canton de Neuchâtel et en Suisse.

Et la semaine prochaine, nous publierons un dossier plus complet sur les homes neuchâtelois.

Neuchâtel, canton romand le mieux doté en lits

Nombre de places dans les homes médicalisés pour 1000 personnes âgées de 65 ans ou plus et nombre de lits total pour chaque canton en 2021 (avec variation par rapport à 2011).

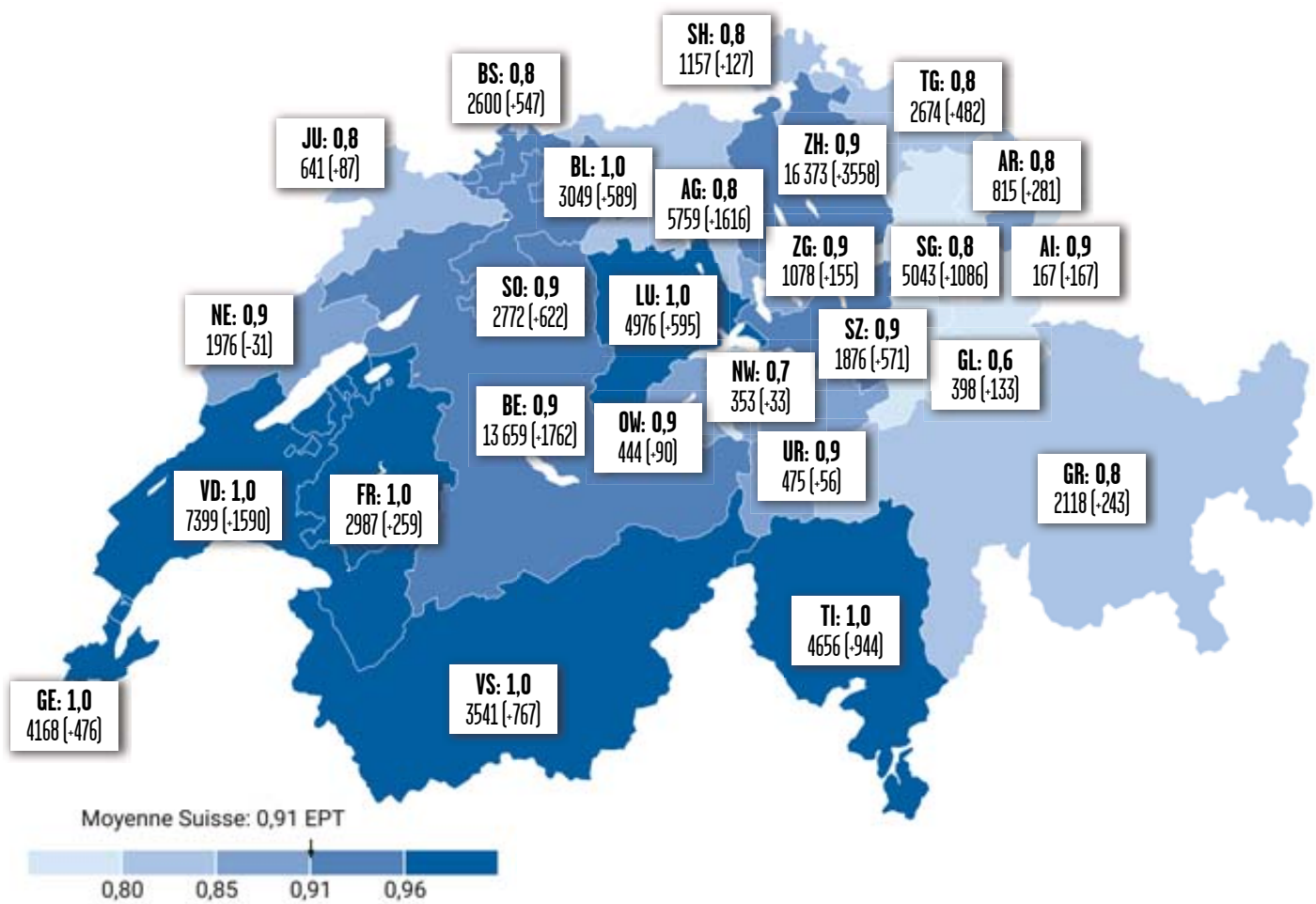


Le nombre de lits correspond au nombre de places disponibles en long et court séjour, en soins aigus et de transition ainsi qu'en structures de soins de jour ou de nuit dans des homes médicalisés.

Exemple de lecture: en 2021, dans le canton de Neuchâtel, 66,4 lits sont disponibles pour 1 000 personnes âgées de 65 ans ou plus.

Personnel en home: Neuchâtel dans la moyenne suisse

Nombre d'emplois à plein temps (EPT) par lit dans les homes médicalisés et total des emplois à plein temps en 2020 (avec variation par rapport à 2011).



Le nombre de lits correspond au nombre de places disponibles en long et court séjour, en soins aigus et de transition ainsi qu'en structures de soins de jour ou de nuit dans des homes médicalisés.

Exemple de lecture: en 2020, dans le canton de Neuchâtel, il y a 0,9 emploi à plein temps par lit existant dans les homes médicalisés.

Les établissements analysés correspondent au code NOGA 871000 «Hébergements médicalisés» enregistré par la statistique structurelle des entreprises (STATENT). Celle-ci comprend les activités des résidences pour personnes âgées dispensant des soins infirmiers, des maisons de convalescence, des maisons de repos dispensant des soins infirmiers, des établissements de soins infirmiers et des maisons de soins.

Carte: Nicole Weber, collaboratrice scientifique, Haute école de gestion Arc. Source: OFS, STATENT 2011 et 2020 et OFS, Statistique des institutions médico-sociales 2013 et 2023. Créé avec Datawrapper

SÉJOUR EN HOME

SUISSE
âge à l'entrée en EMS

84,9 ANS

En moyenne, les personnes entrent en EMS **1,4 an** plus tard qu'en 2010.



CANTON NE
âge à l'entrée en EMS

85,9 ANS

En moyenne, les personnes entrent en EMS **1,1 an** plus tard qu'en 2010.

DURÉE MOYENNE



Suisse **2,8 ANS**

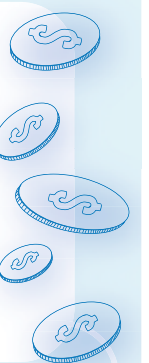
Canton NE **2,9 ANS**

SOURCES: OFS, SCÉNARIO ET OBSAN 2023 - INFOGRAPHIE: NICOLE WEBER, HE-ARC

COÛTS DES HOMES

COÛTS TOTAUX
en Suisse

10 771
MILLIONS DE FRANCS



TARIF DE
SÉJOUR POUR
UNE JOURNÉE

171 FRANCS

moyenne
Suisse

158 FRANCS

moyenne
cantonale NE



SOURCE: OBSAN 2023 - INFOGRAPHIE: NICOLE WEBER, HE-ARC

SCÉNARIO 2040

données à l'échelle Suisse

DÉMOGRAPHIE
population

10 015 400



+ 55% population de 65 ans ou plus

+ 88% population de 80 ans ou plus

BESOINS EN SOINS
DE LONGUE DURÉE

EMS

Soins à domicile



+ 69%

+ 52%



SOURCE: OBSAN 2023 - INFOGRAPHIE: NICOLE WEBER, HE-ARC