

Master-Thesis in Conservation-Restoration

# ÉTUDE ET CONSERVATION-RESTAURATION D'UNE AUTHEPSA ROMAINE EN BRONZE ANCIENNEMENT RESTAURÉE

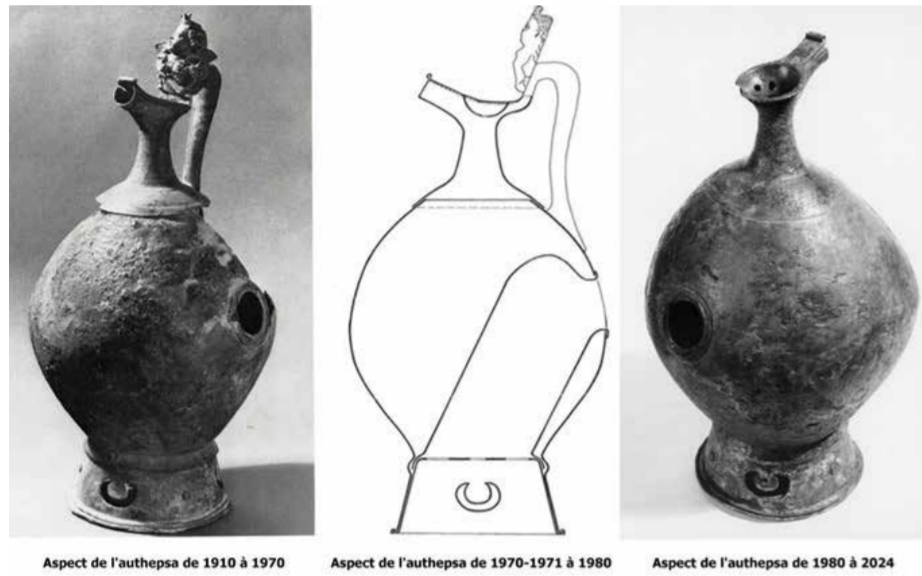


Fig. 1 : Evolution de l'aspect de l'authepsa d'Avenches au fil des ans. L'image de gauche montre l'authepsa après les premiers travaux de restauration en 1910. L'image du milieu est une coupe de ce à quoi l'authepsa devait ressembler après l'intervention de 1970-1971 et l'image de droite illustre le résultat après la quatrième intervention. Photos de René Bersier. Coupe de A. Mutz, 1959, publié dans *Bau und Betrieb einer römischen Authepsa (Samowar)*, p. 41. Modifié par María Barea 2024.



Fig. 2 : Le montage photographique montre à gauche la comparaison entre la copie (1910/04986 FS1) de l'authepsa et la pièce originale et à droite la simulation de la rotation du col par rapport à la panse de la pièce.



Fig. 3 : A gauche, photographie de l'authepsa d'Avenches sous lumière UV avant restauration. À droite, photographie de l'authepsa d'Avenches sous lumière UV pendant le processus de nettoyage, où l'on peut mieux apprécier la surface des fragments, leurs joints, fissures, fentes et comblements, qui commencent à être délimités. En outre, il y a moins de mélange de matériaux provenant des interventions de restaurations antérieures.

Présenté par **PÉREZ BAREA Maria**

Master of Arts HES-SO in Conservation restoration

Orientation : Objets archéologiques et ethnographiques

Mentor : Stéphanie Uldry, conservatrice-restauratrice au musée cantonal d'archéologie et d'histoire de Lausanne.

Responsable de stage : Myriam Krieg responsable du laboratoire de conservation-restauration du mobilier des SMRA et Anika Duvauchelle archéologue responsable de la collection d'objets métalliques des SMRA.

Réalisation : Semestre de printemps 2024

## RÉSUMÉ

Les authepsae sont des récipients utilisés à l'époque romaine pour chauffer ou maintenir au chaud des liquides. L'étude s'est concentrée sur l'authepsa des Sites et Musée romains d'Avenches (SMRA). La pièce a subi diverses interventions qui ont affecté son intégrité archéologique et sa lisibilité, au point qu'elle ne peut être ni exposée au musée, ni étudiée. L'objectif était de comprendre son aspect actuel pour proposer diverses interventions de restauration pour sauvegarder ses valeurs. Dans ce cadre, des recherches ont été effectuées afin de reconstituer son histoire et de pouvoir évaluer et comprendre les interventions passées dans leur contexte historique. Des analyses XRF, FTIR, MEB (BSE-EDS)... ont également été effectuées pour identifier les techniques et matériaux originaux utilisés sur la pièce et ceux ajoutés ultérieurement.

Il a été conclu que l'authepsa d'Avenches avait potentiellement subi au moins cinq restaurations depuis sa découverte en 1910 jusqu'en 2013. Après avoir présenté quatre propositions d'intervention différentes, les spécialistes des SMRA ont finalement décidé de redonner à la pièce l'aspect qu'elle avait lors de la première restauration, et donc d'enlever les matériaux ajoutés qui altèrent la lisibilité de la pièce et la rendent difficile à comprendre.

## ÉTUDE DE L'OBJET

L'authepsa des SMRA a été trouvée le 23 mars 1910 lors de fouilles privées. L'exemplaire correspond au type A2.1.3. Il s'agit d'une pièce avec deux récipients, un externe pour contenir le liquide et un interne dans lequel le charbon était introduit (chambre à charbon).

L'authepsa est faite d'un alliage de cuivre, c'est un bronze à faible teneur en étain, à l'exception de deux éléments qui devaient résister à des températures plus élevées et qui sont en cuivre (la chambre à charbon et le pied intérieur avec la grille). En raison de cette composition, il est donc possible que la technologie de fabrication est le martelage et le recuit. Enfin, par analogie avec d'autres authepsae du même type, il a été possible d'interpréter qu'à l'intérieur de ces pièces se trouve une plaque de plomb.

## ÉTUDE DE L'HISTOIRE MATÉRIELLE

La première restauration (1910), où l'on trouve des traitements typiques du début du XXe siècle, y compris un remontage un peu forcé pour obtenir une pièce aussi complète que possible, conforme aux idéaux de l'époque.

Les deuxième (1960) et troisième (1970-1971) interventions, nous avons commencé à trouver des matériaux de restauration modernes (résines acryliques, vinyliques, polyester...). C'est précisément au cours de la troisième que sa valeur archéologique et de recherche a été altérée dans une mesure plus importante ; le col a été tourné par rapport au corps de la pièce de 90° et pour compléter les formes, des éléments métalliques ont été inclus (plaques de laiton et d'aluminium et brasures) pour combler les lacunes. Ensuite, pour homogénéiser la surface de la pièce, celle-ci a été recouverte d'une couche de résine de polyester qui, dans certaines zones, a atteint une épaisseur de 1 cm et qui a parfois été mélangée à du plâtre pour lui donner plus de consistance.

Enfin, pour homogénéiser la couleur de la pièce, une couche de pigments et de peinture a été appliquée. Lors de la quatrième intervention, il a été décidé d'enlever l'anse et l'applique décorative, et enfin, dans la cinquième, certains matériaux des anciennes interventions, qui avaient été altérés, ont été traités.

## PROPOSITIONS D'INTERVENTIONS

Une fois la séquence des interventions interprétée, un protocole a été élaboré pour évaluer l'impact de ces interventions sur la pièce. Enfin, il s'est opté pour une dé-restauration partielle, car la première restauration à une valeur historique, qui reflète les valeurs de la conservation-restauration du début du XXe siècle. En outre, l'élimination de certains éléments incorporés, surtout lors de la troisième restauration, améliorera la lisibilité de la pièce et sa compréhension.

## CONCLUSION

Ce travail nous a permis de prendre conscience de la méconnaissance générale du fonctionnement, de l'utilité, de la structure, des éléments et de l'origine des authepsae du type A2.1.3. Signalons pour finir que le choix fait par les spécialistes des SMRA celle qui convenait le mieux à l'équipe interdisciplinaire de l'institution.